

2. ກໍລະນີສູນເສຍອະໄວຍະວະໃນການເຮັດວຽກຂອງຮ່າງກາຍຈະໄດ້ຮັບຫຍັງແດ່? ມີສິດໄດ້ຮັບຄ່າທົດແທນ 70 ເປີເຊັນ ຂອງຄ່າຈ້າງລາຍເດືອນເປັນໄລຍະເວລາ ບໍ່ເກີນ 10 ປີ ພ້ອມນີ້ການປະເມີນການສູນເສຍອະໄວຍະວະ ລູກຈ້າງຕ້ອງໄດ້ຮັບ ການປິ່ນປົວຈົນສຳເລັດການຮັກສາ ແລະ ອະໄວຍະວະຄົງທີ່ບໍ່ມີການປ່ຽນແປງ ຫຼື ເມື່ອຜົນກຳນົດໄລຍະເວລາໜຶ່ງປີນັບແຕ່ວັນທີ່ລູກຈ້າງປະສົບອັນຕະລາຍ.

3. ກໍລະນີພິການ ຈະໄດ້ຮັບຫຍັງແດ່? ມີສິດໄດ້ຮັບຄ່າທົດແທນ 70 ເປີເຊັນ ຂອງຄ່າຈ້າງລາຍເດືອນເປັນໄລຍະບໍ່ ຕໍ່າກວ່າ 15 ປີ.

4. ກໍລະນີເຖິງແກ່ຄວາມຕາຍຫຼືສູນຫາຍ ຈະໄດ້ຮັບຫຍັງແດ່? ມີສິດໄດ້ຮັບຄ່າທົດແທນ 70 ເປີເຊັນ ຂອງຄ່າຈ້າງລາຍເດືອນເປັນໄລຍະເວລາ 10 ປີ ຈ່າຍໃຫ້ຜູ້ມີສິດຕາມກົດໝາຍ ແລະ ຄ່າເຮັດສິບ.

3. ຄ່າເຮັດສິບ ຈ່າຍແບບໃດ? ໄດ້ຮັບຄ່າເຮັດສິບ ຕາມອັດຕາທີ່ກຳນົດໄວ້ໃນກົດລະບຽບຂອງກະຊວງ.

4. ຖ້າລູກຈ້າງຈຳເປັນຕ້ອງໄດ້ຮັບການຝຶນຝຸ ຈະໄດ້ຮັບຄ່າຝຶນຝຸ ແບບໃດ? ກໍລະນີຝຶນຝຸສະມັດຕະພາບໃນການເຮັດວຽກພາຍຫຼັງການປະສົບໄພອັນຕະລາຍ ສຳລັບລູກຈ້າງຈຳເປັນຕ້ອງໄດ້ຮັບການຝຶນຝຸໄດ້ຕາມອັດຕາດັ່ງນີ້:

- ຄ່າໃຊ້ຈ່າຍໃນການຝຶນຝຸສະມັດຕະພາບໃນການເຮັດວຽກດ້ານອາຊີບ ໂດຍໃຫ້ ຈ່າຍສະເພາະທີ່ເປັນຜູ້ກຳນົດຫຼັກສູດທີ່ໜ່ວຍງານຂອງຫ້ອງການປະກັນສັງຄົມເປັນ ຜູ້ດຳເນີນການ ບໍ່ກາຍ 24,000 ບາດ.
- ຄ່າໃຊ້ຈ່າຍໃນຂະບວນການເວດສາດຝຶນຝຸສະມັດຕະພາບໃນການເຮັດວຽກດ້ານ ການແພດ ໂດຍເປັນຄ່າໃຊ້ຈ່າຍທາງກາຍຍະພາບບຳບັດບໍ່ກາຍ 200 ບາດ ແລະ ຄ່າໃຊ້ຈ່າຍທາງກົດຈະກຳບຳບັດບໍ່ກາຍວັນລະ 100 ບາດ ແຕ່ລວມແລ້ວບໍ່ກາຍ 24,000 ບາດ.
- ຄ່າໃຊ້ຈ່າຍໃນຂະບວນການບຳບັດຮັກສາ ແລະ ການຜ່າຕັດເພື່ອປະໂຫຍດ ໃນການຝຶນຝຸ ສະມັດຕະພາບໃນການເຮັດວຽກຕາມອັດຕາທີ່ກຳນົດໃນກົດລະບຽບ ຂອງກະຊວງ ບໍ່ ໂດຍຄະນະກຳມະການແພດຝິຈາລະນາ ແລະ ຄະນະກຳມະການ ກອງທຶນເງິນທົດແທນເຫັນດີ.
- ຄ່າວັດສະດຸ ແລະ ອຸປະກອນດ້ານເວດສາດຝຶນຝຸ ໜ່ວຍລະບໍ່ກາຍອັດຕາ ຕາມ ກະຊວງການເງິນກຳນົດ ແຕ່ລວມແລ້ວບໍ່ກາຍ 160,000 ບາດ.

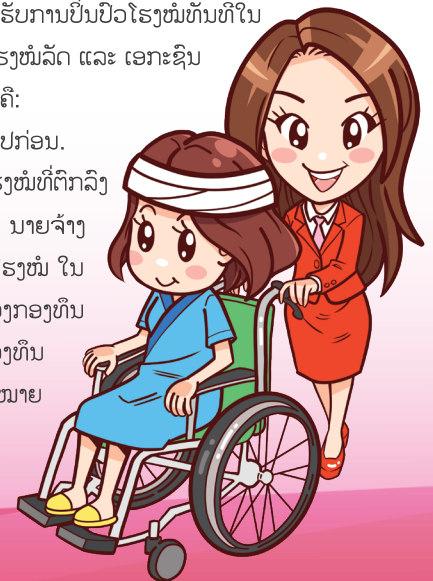
ຖ້າລູກຈ້າງເສຍຊີວິດ ຫຼື ສູນຫາຍ ໃຜເປັນຜູ້ມີສິດ ໄດ້ຮັບເງິນທົດແທນ?

- ຜູ້ມີສິດໄດ້ຮັບເງິນທົດແທນ ໄດ້ແກ່**
1. ແມ່
 2. ແມ່ຕາມກົດໝາຍ
 3. ຜົວ ຫຼື ເມຍຕາມກົດໝາຍ
 4. ລູກທີ່ມີອາຍຸຕໍ່າກວ່າ 18 ປີ
 5. ລູກທີ່ມີອາຍຸແຕ່ 18 ປີ ຂຶ້ນໄປ ທີ່ຍັງສຶກສາຢູ່ໃນລະດັບທີ່ບໍ່ສູງກວ່າປະລິນຍາຕີ ໃຫ້ໄດ້ຮັບສ່ວນແບ່ງຕໍ່ໄປຕະຫຼອດໄລຍະເວລາທີ່ສຶກສາຢູ່.
 6. ລູກທີ່ມີອາຍຸຕັ້ງແຕ່ 18 ປີ ຂຶ້ນໄປ ແລະ ພິການຫຼື ຈົດບໍ່ດີບໍ່ສົມປະກອບ ເຊິ່ງຢູ່ ໃນອຸປະກາລະຂອງລູກຈ້າງກ່ອນລູກຈ້າງເຖິງແກ່ຄວາມຕາຍ ຫຼື ສູນເສຍ.
 7. ລູກຂອງລູກຈ້າງເຊິ່ງເກີດພາຍໃນ 310 ວັນ ນັບແຕ່ວັນທີ່ລູກຈ້າງເຖິງແກ່ຄວາມ ຕາຍ ຫຼື ວັນທີ່ເກີດເຫດ, ສູນຫາຍ, ມີສິດຮັບເງິນທົດແທນ ນັບແຕ່ວັນອອກລູກ.
 8. ຖ້າບໍ່ມີບຸກຄົນດັ່ງກ່າວຂ້າງຕົ້ນ ໃຫ້ຜູ້ຢູ່ໃນການເບິ່ງແຍງຂອງລູກຈ້າງກ່ອນລູກຈ້າງ ເຖິງແກ່ຄວາມຕາຍຫຼືສູນເສຍເປັນຜູ້ມີສິດ, ແຕ່ຜູ້ຢູ່ໃນການເບິ່ງແຍງດັ່ງກ່າວຈະຕ້ອງ ໄດ້ຮັບຄວາມເດືອດຮ້ອນ ເພາະຂາດການດູແລຈາກລູກຈ້າງທີ່ຕາຍ ຫຼື ສູນຫາຍ.

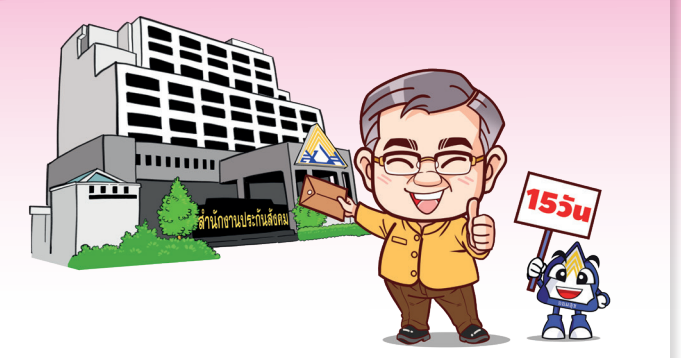
ການເຂົ້າການປິ່ນປົວໂຮງໝໍຕ້ອງເຮັດແບບໃດ?

ນາຍຈ້າງຈັດໃຫ້ລູກຈ້າງໄດ້ຮັບການປິ່ນປົວໂຮງໝໍທັນທີໃນ ສະຖານທີ່ໂຮງໝໍໃດກໍໄດ້ທັງໂຮງໝໍລັດ ແລະ ເອກະຊົນ ໂດຍແບ່ງອອກເປັນ 2 ກໍລະນີ ຄື:

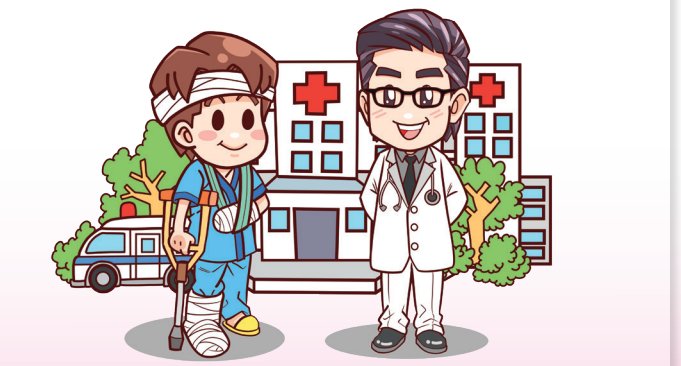
1. ຈ່າຍສຳຮອງຄ່າປິ່ນປົວໄປກ່ອນ.
2. ກໍລະນີເຂົ້າປິ່ນປົວໃນໂຮງໝໍທີ່ຕົກລົງ ໃຫ້ນາຍຈ້າງສົ່ງແບບກທ.44 ນາຍຈ້າງ ລູກຈ້າງບໍ່ຕ້ອງສຳຮອງຈ່າຍຄ່າໂຮງໝໍ ໃນ ໂຮງໝໍທີ່ໄດ້ຮັບການຕົກລົງຂອງກອງທຶນ ທົດແທນ ຈະເອີ້ນເກັບຈາກກອງທຶນ ທົດແທນພາຍໃນວົງເງິນທີ່ກົດໝາຍ ກຳນົດ.



ການແຈ້ງການປະສົບອັນຕະລາຍເຮັດໂດຍວິທີໃດ?



ນາຍຈ້ອງຫຼືຜູ້ຮັບມອບອຳນາດ ແຈ້ງຕາມແບບ ກທ.16 ໂດຍຍື່ນເລື່ອງ ທີ່ ຫ້ອງການປະກັນສັງຄົມບາງກອກ/ແຂວງ/ສາຂາທຸກທີ່ທົ່ວປະເທດເຊິ່ງສາມາດສົ່ງ ເອກະສານໄດ້ໂດຍກົງ ທີ່ຫ້ອງການປະກັນສັງຄົມ ຫຼື ສົ່ງທາງໄປສະນີ ກຳນົດ ພາຍໃນ 15 ວັນ ນັບແຕ່ວັນທີ່ຮູ້ວ່າປະສົບໄພອັນຕະລາຍ ຫຼື ເຈັບເປັນຂອງລູກຈ້າງ. ການແຈ້ງການປະສົບອັນຕະລາຍ, ນາຍຈ້າງ ແລະລູກຈ້າງຕ້ອງສະແດງເອກະສານ ໃບຮັບເງິນ, ໃບຮັບຮອງແພດ ປະຫວັດການປິ່ນປົວ ແລະຫຼັກຖານການປະຕິບັດງານ ປະກອບກັບການຝິຈາລະນາ ເຊັ່ນ: ຫຼັກຖານການລົງເວລາເຮັດວຽກລວມທັງໃຫ້ ຂໍ້ຄວາມເປັນຈິງ ຈະເຮັດໃຫ້ເຈົ້າໜ້າທີ່ຝິຈາລະນາໄດ້ໄວ.



ລູກຈ້າງຫຼືຜູ້ມີສິດ ຕ້ອງຍື່ນຄຳຮ້ອງຂໍເງິນທົດແທນ ພາຍໃນຈັກມື້?

ພາຍໃນ 180 ມື້ ນັບແຕ່ວັນປະສົບອັນຕະລາຍ, ເຈັບເປັນ ຫຼື ສູນຫາຍ ຖ້າການ ເຈັບເປັນ ຫຼື ເກີດພະຍາດຈາກການເຮັດວຽກ ຫຼັງຈາກການສິ້ນສະຖານເປັນລູກຈ້າງ ໃຫ້ຍື່ນຄຳຮ້ອງພາຍໃນ 2 ປີ ນັບແຕ່ວັນທີ່ຮູ້ວ່າເຈັບເປັນ.

ຄ່າປິ່ນປົວໂຮງໝໍ ເບີກໄດ້ແບບໃດ?

ລູກຈ້າງສາມາດເຂົ້າຮັບການປິ່ນປົວໃນໂຮງໝໍທີ່ມີແພດແຜນປະຈຸບັນຊັ້ນ 1 ໄດ້ທຸກໂຮງໝໍ ໂດຍສຳຮອງຄ່າໃຊ້ຈ່າຍປິ່ນປົວໂຮງໝໍ ແລະນຳໃບຈ່າຍເງິນພ້ອມ ໃບຮັບຮອງແພດມາຂໍຮັບຄ່າປິ່ນປົວຄືນໄດ້ພາຍໃນ 90 ວັນ ນັບແຕ່ວັນທີ່ຈ່າຍ ຕາມອັດຕາທີ່ກຳນົດໃນກົດກະຊວງ. ກໍລະນີເຂົ້າປິ່ນປົວໃນໂຮງໝໍທີ່ຕົກລົງກັບກອງທຶນເງິນທົດແທນ, ກອງທຶນເງິນ ທົດແທນຂອງໂຮງໝໍນັ້ນຈະເອີ້ນເກັບເງິນທົດແທນໂດຍກົງ ແລະຂໍໃຫ້ນາຍຈ້າງ ກວດກາຄ່າໂຮງໝໍ ຈາກໂຮງໝໍທຸກຄັ້ງທີ່ສົ່ງລູກຈ້າງເຂົ້າຮັບການປິ່ນປົວ. ເຊິ່ງການ ຈ່າຍຄ່າປິ່ນປົວຈະຈ່າຍຕາມລາຄາປະກາດຂອງໂຮງໝໍທີ່ປະກາດໃຫ້ປະຊາຊົນ ຮັບຊາບ. ພ້ອມນີ້, ບໍ່ເກີນອັດຕາທີ່ກົດກະຊວງກຳນົດ ແລະສາມາດກວດກາລາຍ ຊື່ໂຮງໝໍທີ່ໄດ້ຮັບການຕົກລົງຂອງກອງທຶນທົດແທນໄດ້ທີ່ www.sso.go.th ແມນູ ດາວໂຫຼດ ຫົວຂໍ້ຂໍ້ມູນສິດປະໂຫຍດ/ກອງທຶນທົດແທນ/ວິທີການສົ່ງໂຕ ລູກຈ້າງເຂົ້າໂຮງໝໍ.

ຊ່ອງທາງການຮັບເງິນ, ຮັບໄດ້ທາງໃດ ແລະ ໃຊ້ຫຼັກຖານຫຍັງແດ່?

- ການຮັບເງິນທົດແທນສາມາດຮັບໄດ້ດັ່ງນີ້:**
1. ຮັບທີ່ຫ້ອງການປະກັນສັງຄົມທີ່ຮັບຜິດຊອບ ໂດຍຮັບເງິນດ້ວຍໂຕເອງ ຫຼື ມອບອຳນາດຮັບເງິນແທນ, ໃຊ້ຫຼັກຖານບັດປະຈຳຕົວ ຫຼື ບັດອື່ນໆທີ່ທາງພາກລັດ ອອກໃຫ້ເຊິ່ງມີຮູບຖ່າຍ. ຖ້າບໍ່ໄດ້ມາຮັບດ້ວຍຕົນເອງ ຈະຕ້ອງມີໃບມອບອຳນາດ ພ້ອມທັງບັດປະຈຳໂຕຂອງຜູ້ມອບ ແລະ ຜູ້ຮັບມອບສະແດງ.
 2. ຮັບທາງທະນາບັດ
 3. ຮັບຜ່ານບັນຊີຝາກປະຢັດຂອງທະນາຄານ 4 ແຫ່ງຄື ທະນາຄານກຸງໄທ ຈຳກັດ (ມະຫາຊົນ) ທະນາຄານກຸງສີອາຍຸ ທະຍາ ຈຳກັດ (ມະຫາຊົນ) ທະນາຄານອອມສິນ ແລະທະນາຄານເພື່ອການກະເສດ ແລະສະຫະກອນການກະເສດ.

ຄູິນິກໂລກ ຈາກການເຮັດວຽກ ແມ່ນຫຍັງ?

ກະຊວງແຮງງານ ແລະກະຊວງສາທາລະນະສຸກ ເຂົ້າໃຈເຖິງກຸ່ມຜູ້ໃຊ້ແຮງງານ ເຊິ່ງເປັນຊັບພະຍາກອນ ທີ່ມີຄ່າ ແລະສຳຄັນຍິ່ງຂອງປະເທດ ໂດຍໄດ້ເຮັດ ຂໍ້ຕົກລົງການຮ່ວມມືການຈັດຕັ້ງ “ໂຄງການສູນ ພະຍາດຈາກການເຮັດວຽກ” ຂຶ້ນ ໃນວັນທີ 6 ກໍລະກົດ 2005.



- ໂອ້ນຈຸດປະສົງ**
- ຈັດໃຫ້ມີລະບົບການເບິ່ງແຍງສຸຂະພາບ ແລະການວິເຄາະໂລກພະຍາດຈາກການ ເຮັດວຽກຂອງລູກຈ້າງ.
 - ເບິ່ງແຍງ, ປິ່ນປົວ ຫຼັງຈາກເກີດພະຍາດ ແລະອຸປະຕິເຫດ.
 - ພັດທະນາຄູິນິກອາຊີວະເວດສາດ ແລະເຄືອຂ່າຍ ຕະຫຼອດຈົນແນວທາງການວິໄຈ ທີ່ເປັນມາດຕະຖານ.
 - ສ້າງລະບົບປ້ອງກັນ ແລະສົ່ງເສີມສຸກຂະພາບຢ່າງເປັນທຳ.

2. ວິທີການເຂົ້າປິ່ນປົວທີ່ຄູິນິກໂລກຈາກການເຮັດວຽກ

ລູກຈ້າງທີ່ສົງໄສວ່າເຈັບເປັນດ້ວຍໂລກພະຍາດຈາກການເຮັດວຽກ, ສາມາດເຂົ້າ ຮັບບໍລິການກວດປິ່ນປົວໄດ້ທີ່ ຄູິນິກໂລກຈາກການເຮັດວຽກ ໂດຍບໍ່ຕ້ອງເສຍຄ່າ ໃຊ້ຈ່າຍໃດໆ ໂດຍມີຂັ້ນຕອນເຂົ້າການປິ່ນປົວ ດັ່ງນີ້:

1. ຍື່ນແຈ້ງການປະສົບອັນຕະລາຍ ຕາມແບບ ກທ.16 ຕໍ່ຫ້ອງການປະກັນສັງຄົມ ບາງກອກ ທ້ອງຖິ່ນ/ແຂວງ/ສາຂາ ທີ່ລູກຈ້າງເຮັດວຽກຢູ່ ຫຼື ນາຍຈ້າງມີພູມລຳເນົາ ເພື່ອຂໍໜັງສືສົ່ງໂຕໄປໂຮງໝໍທີ່ໃຫ້ບໍລິການຄູິນິກໂລກຈາກການເຮັດວຽກ ຫຼື ຕິດຕໍ່ ຄູິນິກໂລກຈາກການເຮັດວຽກໂດຍກົງ.
2. ກໍລະນີຕິບັດຮັບຮອງຜິເສດຂອງໂຮງໝໍທີ່ໃຫ້ບໍລິການຄູິນິກໂລກຈາກການ ເຮັດວຽກ ສາມາດເຂົ້າຮັບບໍລິການໄດ້ ໂດຍຕິດຕໍ່ຄູິນິກປະກັນສັງຄົມ ເພື່ອກວດຄັດ ເບື້ອງຕົ້ນ ຖ້າໂຮງໝໍຄັດກອງພະຍາດ ຫຼື ໜ້າເປັນຜູ້ກວດວິໄຈສົງໄສວ່າເຈັບເປັນຈາກ ການເຮັດວຽກ ຈະສົ່ງຕໍ່ໄປຄູິນິກໂລກຈາກການເຮັດວຽກ.
3. ກໍລະນີລູກຈ້າງຮັບການກວດວິໄຈໂດຍບໍ່ໄດ້ແຈ້ງການປະສົບອັນຕະລາຍ ຖ້າ ຜົນກວດປິ່ນປົວເພີ່ມວ່າ ລູກຈ້າງເຈັບເປັນຈາກການເຮັດວຽກ ໃຫ້ແຈ້ງນາຍຈ້າງຍື່ນ ແບບປະສົບອັນຕະລາຍ (ກທ.16) ຕໍ່ຫ້ອງການປະກັນສັງຄົມ ພາຍໃນ 15 ວັນ ເພື່ອໃຫ້ ໂຮງໝໍເອີ້ນເກັບຄ່າປິ່ນປົວໃນສ່ວນຂອງກອງທຶນເງິນທົດແທນ ຈາກຫ້ອງການປະກັນ ສັງຄົມໂດຍກົງ.
4. ກໍລະນີຜົນການປິ່ນປົວຂອງລູກຈ້າງບໍ່ເຈັບເປັນຈາກການເຮັດວຽກ ລູກຈ້າງ ບໍ່ຕ້ອງເສຍຄ່າໃຊ້ຈ່າຍໃນການກວດປິ່ນປົວເມີ ເນື່ອງຈາກກອງທຶນເງິນທົດແທນໃຫ້ ການສະໜັບສະໜູນຄ່າໃຊ້ຈ່າຍແກ່ໂຮງໝໍ.

3. ຄູິນິກໂລກຈາກການເຮັດວຽກ ມີຢູ່ໃສແດ່

ສາມາດກວດສອບລາຍຊື່ຄູິນິກໂລກຈາກ ການເຮັດວຽກໄດ້ທີ່ www.sso.go.th ຫົວຂໍ້ສິດປະໂຫຍດ/ກອງທຶນທົດແທນ/ຄູິນິກ ພະຍາດຈາກການເຮັດວຽກ.



ຈັດພິມເມື່ອ.....2019.....

ກອງທຶນ ເງິນທົດແທນ



ສຳນັກງານປະກັນສັງຄົມ ກະຊວງແຮງງານ
www.sso.go.th

ສຳນັກງານປະກັນສັງຄົມ
ສຳນັກງານປະກັນສັງຄົມ

QR codes for: ການກູ້ປະກັນສັງຄົມ, Facebook SSO, Youtube SSO, ແຜນທີ່ 5 ກາກ

1506 ກະຊວງແຮງງານ
ໜ່ວຍເບິ່ງແຍງ: 24 ຕົວເອກ

ກອງທຶນເງິນທົດແທນ ແມ່ນຫຍັງ?

ກອງທຶນເງິນທົດແທນ (ເນື່ອງຈາກການເຮັດວຽກ) ຄື ກອງທຶນທີ່ ຈ່າຍເງິນທົດແທນ ໃຫ້ແກ່ລູກຈ້າງແທນ ນາຍຈ້າງ ເມື່ອລູກຈ້າງປະສົບອັນຕະລາຍ ຫຼື ເຈັບເປັນ, ຕາຍ ຫຼື ສູນຫາຍ, ຝຶກການ, ສູນເສຍອະໄວຍະວະ ຫຼື ສະມັດຕະພາບໃນການເຮັດວຽກຂອງຮ່າງກາຍ ອັນ ເນື່ອງມາຈາກການເຮັດວຽກໃຫ້ແກ່ນາຍຈ້າງ ໂດຍ ບໍ່ຄຳນຶງເຖິງວັນເວລາ ແລະ ສະຖານທີ່ ແຕ່ຈະເບິ່ງ ສາເຫດທີ່ເຮັດໃຫ້ປະສົບອັນຕະລາຍ ຫຼື ເຈັບເປັນ.

ເງິນສົມທົບແມ່ນຫຍັງ?

ເງິນສົມທົບ ຫຼື ເງິນທີ່ນາຍຈ້າງຈ່າຍເຂົ້າກອງທຶນເງິນທົດແທນແຕ່ພຽງຝ່າຍດຽວ ຈະເອີ້ນເກັບກັບນາຍຈ້າງເປັນລາຍປີ ໂດຍປະເມີນຈາກຄ່າຈ້າງທີ່ນາຍຈ້າງຈ່າຍໃຫ້ ລູກຈ້າງໝົດປີລວມກັນ (ຄົນລະບໍ່ກາຍ 240,000 ບາດຕໍ່ປີ) ຄຸນກັບອັດຕາເງິນ ສົມທົບຂອງປະເທດກິດຈະການລະຫວ່າງອັດຕາ 0.2-1.0% ໂດຍນາຍຈ້າງແຕ່ລະ ປະເທດກິດຈະການຈະຈ່າຍໃນອັດຕາເງິນສົມທົບຫຼັກທີ່ແຕກຕ່າງກັນຕາມປະກາດ ກະຊວງ. ຈັງໃດກໍຕາມ ຂຶ້ນຢູ່ກັບຄວາມສຽງໄພຕາມລະຫັດປະເທດກິດຈະການຂອງ ນາຍຈ້າງນັ້ນ.

ເງິນສົມທົບຕາມຄ່າປະສົບການແມ່ນຫຍັງ?

ເພື່ອໃຫ້ນາຍຈ້າງໃຫ້ຄວາມສົນໃຈ ໃນການ ຈດສະຖານທີ່ເຮັດວຽກທີ່ປອດໄພ ເມື່ອນາຍຈ້າງ ຈ່າຍເງິນສົມທົບຕາມອັດຕາເງິນສົມທົບຫຼັກ 4 ປີ ຕິດຕໍ່ກັນແລ້ວ ຈະມີການຄຳນວນອັດຕາ ການສູນເສຍ ແລະ ນຳໄປປຽບທຽບກັບຕາ ຕະລາງ ຫຼຸດ-ເພີ່ມອັດຕາສົມທົບ ໂດຍປັບ ຫຼຸດລົງຫຼື ເພີ່ມຂຶ້ນຈາກອັດຕາເງິນສົມທົບ ປີທີ່ຜ່ານມາ ເຊິ່ງຈະເລີ່ມຈ່າຍເງິນສົມທົບ ຕາມອັດຕາເງິນສົມທົບຕາມຄ່າປະສົບການ ຕັ້ງແຕ່ປີທີ 5 ເປັນຕົ້ນໄປ.



ກິດຈະການໃດແດ່ ທີ່ໄດ້ຮັບການຍົກເວັ້ນ ໂດຍບໍ່ຕ້ອງ ຈ່າຍເງິນສົມທົບ?

- ລັດຖະກອນສູນກາງ/ແຂວງທ້ອງຖິ່ນ ແລະ ລັດຖະກອນທ້ອງຖິ່ນສະເພາະ ຫຼື ລູກຈ້າງ ປະຈຳ
- ລັດວິສາຫະກິດຕາມກົດໝາຍວ່າດ້ວຍ ແຮງງານ, ລັດວິສາຫະກິດ.
- ລັດຖະບານຕ່າງປະເທດ ຫຼື ອົງການ ລະຫວ່າງປະເທດ ສຳລັບລູກຈ້າງເຊິ່ງ ບໍ່ແມ່ນເປັນການຈ້າງໃນປະເທດ.
- ນາຍຈ້າງອື່ນຕາມທີ່ກຳນົດໃນກົດກະຊວງ.



ກຳນົດເວລາຍື່ນແບບຂຶ້ນທະບຽນ?

ນາຍຈ້າງມີໜ້າທີ່ຍື່ນແບບຂຶ້ນທະບຽນ ກອງທຶນເງິນທົດແທນພາຍໃນ 30 ວັນ ນັບແຕ່ວັນທີ່ມີລູກຈ້າງຕັ້ງແຕ່ 1 ຄົນ

ປຸກິດິນປະຈຳປີ 2018 ສຳນັກງານປະຈຳປີສັງຄົມ

	Monday	Tuesday	Wednesday	Thursday	Friday	Saturday
	1	2	3	4	5	6
	7	8	9	10	11	12
	13	14	15	16	17	18
	19	20	21	22	23	24
	25	26	27	28	29	30
	31					

ສະຖານທີ່ຍື່ນຂຶ້ນທະບຽນ?

ກຳນົດໃຫ້ນາຍຈ້າງຍື່ນຂຶ້ນທະບຽນໄດ້ທີ່ ຫ້ອງການປະກັນສັງຄົມທີ່ຫ້ອງທີ່ ສະຖານປະກອບການຕັ້ງຢູ່



ເອກະສານທີ່ຕ້ອງເອົາໄປໃນມື້ຂຶ້ນທະບຽນ?

- ແຜນທີ່ຕັ້ງ ແລະ ພາບຖ່າຍຂອງສະຖານ ປະກອບການ
- ຫຼັກຖານສະແດງໂຕນາຍຈ້າງ
- ໜັງສືມອບອຳນາດ (ຄັດຕິດສຳເນົາບັດ ປະຈຳຕົວຂອງຜູ້ຮັບມອບອຳນາດ)
- ໜັງສືສັນຍາເຊົ່າຫຼື ໜັງສືຍືນຍອມໃຫ້ໃຊ້ ສະຖານທີ່ (ສະເພາະກໍລະນີບຸກຄົນທຳມະດາ)



ຖ້ານາຍຈ້າງມີຫ້ອງການຫຼາຍສາຂາ ຈະຍື່ນແບບຂຶ້ນ ທະບຽນໄດ້ຢູ່ໃສ?

ນາຍຈ້າງທີ່ມີຫ້ອງການສາຂາ ຫຼື ມີລູກຈ້າງເຮັດວຽກ ຢູ່ຫຼາຍແຂວງ ຈະຕ້ອງຍື່ນໃບຂຶ້ນທະບຽນ ແລະ ຈ່າຍເງິນສົມທົບກອງທຶນທົດແທນລວມກັນ ບ່ອນດຽວ ທີ່ເຂດທ້ອງຖິ່ນເຊິ່ງເປັນສະຖານທີ່ ຕັ້ງຂອງຫ້ອງການໃຫຍ່ ໂດຍແຈ້ງລາຍລະອຽດ ສະຖານທີ່ຕັ້ງ ແລະ ຈຳນວນລູກຈ້າງຂອງສາຂາ ໄວ້ນຳ



ສິ່ງທີ່ນາຍຈ້າງໄດ້ຮັບຫຼັງຈາກຂຶ້ນທະບຽນ?

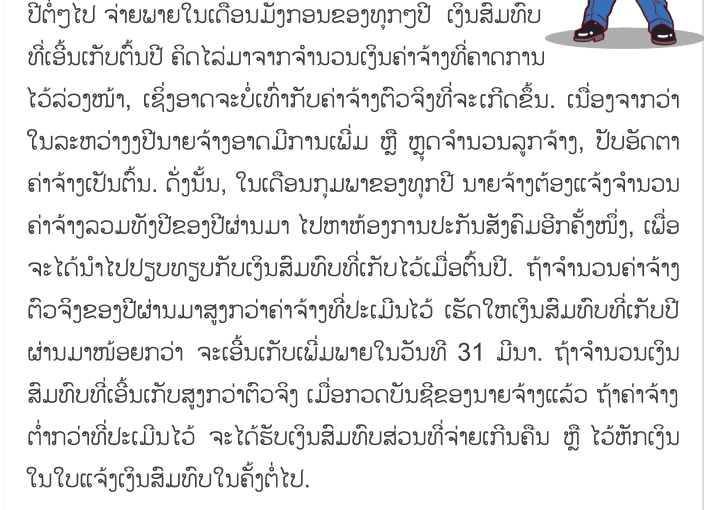
1. ເລກທີບັນຊີ ເຊິ່ງຈະເປັນເລກດຽວກັບກອງທຶນປະກັນສັງຄົມເພື່ອໃຊ້ອ້າງອິງ ໃນການຕິດຕໍ່.
2. ໃບປະເມີນເງິນສົມທົບ ເພື່ອແຈ້ງໃຫ້ນາຍຈ້າງຮັບຊາບເຖິງຈຳນວນເງິນສົມທົບ ທີ່ຈະຕ້ອງຈ່າຍເຂົ້າກອງທຶນທົດແທນ ແລະ ວັນທີ່ລິບກຳນົດການຈ່າຍ.
3. ໜັງສືສຳຄັນສະແດງການຂຶ້ນທະບຽນ

ນາຍຈ້າງຕ້ອງຈ່າຍເງິນວິມທົບປະຈຳປີຕອນໃດ?

ກອງທຶນເງິນທົດແທນ ຈະເອີ້ນເກັບເງິນສົມທົບ ຈາກນາຍຈ້າງເປັນລາຍປີ (ປີລະ 1 ຄັ້ງ) ໂດຍໃນປີ ທຳອິດ ນາຍຈ້າງຈະຕ້ອງ ຈ່າຍເງິນສົມທົບພາຍໃນ 30 ວັນ ນັບແຕ່ວັນທີ່ມີ ລູກຈ້າງຕັ້ງແຕ່ 1 ຄົນ ສຳລັບ ປີຕໍ່ໆໄປ ຈ່າຍພາຍໃນເດືອນມັງກອນຂອງທຸກໆປີ ເງິນສົມທົບ ທີ່ເອີ້ນເກັບຕົ້ນປີ ຄິດໄລ່ມາຈາກຈຳນວນເງິນຄ່າຈ້າງທີ່ຄາດການ ໄວ້ລ່ວງໜ້າ, ເຊິ່ງອາດຈະບໍ່ເທົ່າກັບຄ່າຈ້າງຕົວຈິງທີ່ຈະເກີດຂຶ້ນ. ເນື່ອງຈາກວ່າ ໃນລະຫວ່າງປີນາຍຈ້າງອາດມີການເພີ່ມ ຫຼື ຫຼຸດຈຳນວນລູກຈ້າງ, ປັບອັດຕາ ຄ່າຈ້າງເປັນຕົ້ນ. ດັ່ງນັ້ນ, ໃນເດືອນກຸມພາຂອງທຸກໆປີ ນາຍຈ້າງຕ້ອງແຈ້ງຈຳນວນ ຄ່າຈ້າງລວມທັງປີຂອງປີຜ່ານມາ ໄປຫາຫ້ອງການປະກັນສັງຄົມອີກຄັ້ງໜຶ່ງ, ເພື່ອ ຈະໄດ້ນຳໄປປຽບທຽບກັບເງິນສົມທົບທີ່ເກັບໄວ້ເມື່ອຕົ້ນປີ. ຖ້າຈຳນວນຄ່າຈ້າງ ຕົວຈິງຂອງປີຜ່ານມາສູງກວ່າຄ່າຈ້າງທີ່ປະເມີນໄວ້ ເຮັດໃຫ້ເງິນສົມທົບທີ່ເກັບປີ ຜ່ານມາໜ້ອຍກວ່າ ຈະເອີ້ນເກັບເພີ່ມພາຍໃນວັນທີ 31 ມີນາ. ຖ້າຈຳນວນເງິນ ສົມທົບທີ່ເອີ້ນເກັບສູງກວ່າຕົວຈິງ ເມື່ອກວດບັນຊີຂອງນາຍຈ້າງແລ້ວ ຖ້າຄ່າຈ້າງ ຕ່ຳກວ່າທີ່ປະເມີນໄວ້ ຈະໄດ້ຮັບເງິນສົມທົບສ່ວນທີ່ຈ່າຍເກີນຄືນ ຫຼື ໄວ້ຫັກເງິນ ໃນໃບແຈ້ງເງິນສົມທົບໃນຄັ້ງຕໍ່ໄປ.

ມັກຣາກມ ຈານວາຍ 2018

Sunday	Monday	Tuesday	Wednesday	Thursday	Friday	Saturday
	1	2	3	4	5	
6	7	8	9	10	11	12
13	14	15	16	17	18	19
20	21	22	23	24	25	26
27	28	29	30	31		



ການລາຍງານຄ່າຈ້າງ

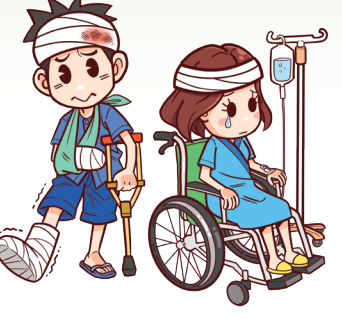
ນາຍຈ້າງຕ້ອງລາຍງານຄ່າຈ້າງທີ່ຈ່າຍຈິງຂອງປີທີ່ຜ່ານມາພາຍໃນເດືອນກຸມພາ ຂອງທຸກໆປີ, ຖ້າບໍ່ລາຍງານຄ່າຈ້າງພາຍໃນກຳນົດອາດມີຜົນເຮັດໃຫ້ນາຍຈ້າງຕ້ອງ ຈ່າຍເງິນເພີ່ມຕາມກົດໝາຍ ຖ້າວ່າເງິນສົມທົບທີ່ຄິດໄລ່ໄດ້ສູງກວ່າເງິນສົມທົບທີ່ ຈ່າຍໄວ້ເດືອນມັງກອນປີທີ່ຜ່ານມາ. ຖ້ານາຍຈ້າງຜູ້ໃດບໍ່ຈ່າຍເງິນສົມທົບພາຍໃນ ກຳນົດເວລາ ຫຼື ຈ່າຍເງິນສົມທົບບໍ່ຄົບຈຳນວນ ຕ້ອງຈ່າຍເງິນເພີ່ມຕາມກົດໝາຍ ອີກໃນອັດຕາ 2 ເປີເຊັນຕໍ່ເດືອນຂອງເງິນສົມທົບທີ່ຕ້ອງຈ່າຍ.

ຕອນໃດທີ່ລູກຈ້າງມີສິດໄດ້ຮັບການຄຸ້ມຄອງ

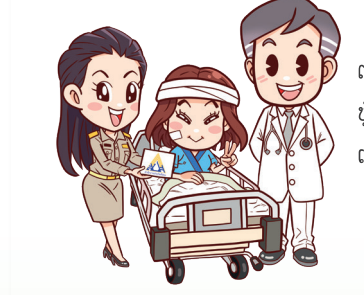
ສິດເກີດຂຶ້ນທັນທີນັບຕັ້ງແຕ່ມື້ທຳອິດທີ່ເຂົ້າເຮັດວຽກໃຫ້ນາຍຈ້າງ.

ການປະສົມອັນຕະລາຍເນື່ອງຈາກການເຮັດວຽກ ໝາຍຄວາມວ່າແນວໃດ?

ຖ້າລູກຈ້າງໄດ້ຮັບອັນຕະລາຍແກ່ ຮ່າງກາຍ ຫຼື ຜົນກະທົບແກ່ທາງຈິດໃຈ ຫຼື ເຖິງແກ່ຄວາມຕາຍເນື່ອງຈາກການ ເຮັດວຽກ ຫຼື ປ້ອງກັນຮັກສາປະໂຫຍດ ໃຫ້ນາຍຈ້າງ ຫຼື ເຮັດຕາມຄຳສັ່ງຂອງ ນາຍຈ້າງ.



ການເຈັບເປັນດ້ວຍພະຍາດເນື່ອງຈາກການເຮັດວຽກ ໝາຍຄວາມວ່າແນວໃດ?



ຖ້າລູກຈ້າງເຈັບເປັນ ຫຼື ເຖິງແກ່ຄວາມ ຕາຍດ້ວຍພະຍາດທີ່ເກີດຂຶ້ນຕາມລັກສະນະ ຫຼື ສະພາບຂອງວຽກ ຫຼື ເນື່ອງຈາກການ ເຮັດວຽກ.

ສູນເສຍ ໝາຍຄວາມວ່າແນວໃດ?

ຖ້າລູກຈ້າງສູນເສຍໄປໃນລະຫວ່າງການເຮັດວຽກ ຫຼື ປະຕິບັດຕາມຄຳສັ່ງຂອງ ນາຍຈ້າງ, ເຊິ່ງມີເຫດໃຫ້ເຊື່ອວ່າລູກຈ້າງເຖິງແກ່ຄວາມຕາຍເພາະປະສົມເຫດອັນຕະລາຍ ທີ່ເກີດຂຶ້ນໃນລະຫວ່າງການເຮັດວຽກ ຫຼື ປະຕິບັດຕາມຄຳສັ່ງຂອງນາຍຈ້າງນັ້ນ, ລວມຮອດການທີ່ລູກຈ້າງສູນເສຍໄປໃນລະຫວ່າງເດີນທາງ ໂດຍພາຫະນະທາງບົກ, ທາງອາກາດ ຫຼື ທາງນ້ຳ ເພື່ອໄປເຮັດວຽກໃຫ້ນາຍຈ້າງ, ເຊິ່ງມີເຫດໃຫ້ເຊື່ອວ່າ ຍານພາຫະນະນັ້ນໄດ້ເກີດເຫດອັນຕະລາຍ ແລະ ລູກຈ້າງເຖິງແກ່ຄວາມຕາຍໃນມື້ ເປັນເວລາບໍ່ຕ່ຳກວ່າ 120 ວັນ ນັບແຕ່ວັນທີ່ເກີດເຫດນັ້ນ.

ເມື່ອລູກຈ້າງປະສົບອັນຕະລາຍ ຫຼື ເຈັບເປັນ ເນື່ອງຈາກ ການເຮັດວຽກ ຈະໄດ້ຮັບຫຍັງແດ່?

ໄດ້ຮັບເງິນທົດແທນ, ເຊິ່ງປະກອບດ້ວຍ: ຄ່າປິ່ນປົວໂຮງໝໍ, ຄ່າທົດແທນລາຍ ເດືອນ, ຄ່າເຮັດສິບ ແລະ ຄ່າຝົ່ນຝຸສະມັດຕະພາບຂອງການເຮັດວຽກ.

1. ຄ່າປິ່ນປົວໂຮງໝໍ ໄດ້ຮັບເງິນເທົ່າໃດ?

ມີສິດໄດ້ຮັບຄ່າປິ່ນປົວໂຮງໝໍເທົ່າທີ່ຈ່າຍຈິງບໍ່ກາຍ 50,000 ບາດ ຕໍ່ການ ປະສົບອັນຕະລາຍ ຫຼື ບາດເຈັບ 1 ຄັ້ງ, ຖ້າມີການບາດເຈັບຮຸນແຮງ ຫຼື ຊ້າເຮື້ອ ຕາມຫຼັກການທີ່ກຳນົດໃນກົດກະຊວງກຳນົດອັດຕາຄ່າປິ່ນປົວໂຮງໝໍທີ່ໃຫ້ນາຍຈ້າງ ຈ່າຍ ໃຫ້ຈ່າຍເພີ່ມເຕີມໄດ້ອີກ 100,000 ບາດ ລວມແລ້ວບໍ່ກາຍ 150,000 ບາດ. ຖ້າບໍ່ພຽງພໍສາມາດຈ່າຍເພີ່ມໄດ້ອີກລວມແລ້ວບໍ່ເກີນ 300,000 ບາດ ຫຼື ຖ້າຫາກບໍ່ພຽງພໍສາມາດຈ່າຍເພີ່ມໄດ້ອີກລວມແລ້ວບໍ່ກາຍ 500,000 ບາດ ໂດຍ ຕາມຄວາມເຫັນຂອງຄະນະກຳມະການການແພດ ແລະຖ້າບໍ່ພຽງພໍສາມາດຈ່າຍ ຄ່າປິ່ນປົວໂຮງໝໍເພີ່ມຂຶ້ນແຕ່ລວມທັງໝົດບໍ່ກາຍ 1,000,000 ບາດ ໂດຍຄະນະ ກຳມະການແພດພິຈາລະນາ. ຄະນະກຳມະການກອງທຶນທົດແທນໃຫ້ຄວາມເຫັນ ເວັ້ນແຕ່ລູກຈ້າງເຂົ້າຮັບການປິ່ນປົວໃນໂຮງໝໍລັດຕັ້ງແຕ່ເລີ່ມຈົນສຸດການປິ່ນປົວ ຫຼື ກໍລະນີຄວາມຈຳເປັນ ຫຼື ມີເຫດສົມຄວນທີ່ບໍ່ສາມາດເຂົ້າປິ່ນປົວໃນໂຮງໝໍລັດ ຕັ້ງແຕ່ເລີ່ມຕົ້ນ ແຕ່ພາຍຫຼັງໄດ້ເຂົ້າຮັບການປິ່ນປົວໃນໂຮງໝໍລັດສາມາດຈ່າຍຄ່າ ປິ່ນປົວໂຮງໝໍເທົ່າທີ່ຈ່າຍຈິງຕາມຄວາມຈຳເປັນເພີ່ມຂຶ້ນ ຈົນສຳເລັດການປິ່ນປົວ.

2. ຄ່າທົດແທນລາຍເດືອນ ຮັບແບບໃດ?

ເມື່ອລູກຈ້າງປະສົບອັນຕະລາຍ ຫຼື ເຈັບເປັນເນື່ອງຈາກການເຮັດວຽກໃຫ້ແກ່ ນາຍຈ້າງ ຈົນເປັນສາເຫດໃຫ້ມີການຢຸດວຽກ, ສູນເສຍອາໄວຍະວະໃນການເຮັດ ວຽກຂອງຮ່າງກາຍ, ຝຶກການ, ເສຍຊີວິດ ຫຼື ສູນເສຍ ຈະໄດ້ຄ່າທົດແທນບໍ່ຕ່ຳກວ່າ ຮ້ອຍລະ 70 ຂອງຄ່າຈ້າງລາຍເດືອນ ແລະ ບໍ່ໜ້ອຍກວ່າຄ່າຈ້າງຂຶ້ນຕ່ຳລາຍວັນ ຕາມກົດໝາຍວ່າດ້ວຍການຄຸ້ມຄອງແຮງງານໃນມື້ນີ້ທີ່ລູກຈ້າງປະຈຳເຮັດວຽກ ຢູ່ ແລະ ບໍ່ກາຍ 14,000 ບາດ ຕໍ່ເດືອນ.

1. ກໍລະນີທີ່ນາຍໝໍໃຫ້ຢຸດຝັກການປິ່ນປົວ ຈະໄດ້ຮັບສິດຫຍັງແດ່?

ມີສິດໄດ້ຮັບຄ່າທົດແທນ 70 ເປີເຊັນ ຂອງຄ່າຈ້າງລາຍເດືອນ, ກໍລະນີລູກຈ້າງ ບໍ່ສາມາດເຮັດວຽກໄດ້ນັບຕັ້ງແຕ່ມື້ທຳອິດ ແຕ່ບໍ່ກາຍ 1 ປີ ແຕ່ຕ້ອງມີໃບຮັບຮອງ ແພດທີ່ລະບຸການຢຸດເຊົາວຽກ ແລະ ລູກຈ້າງມີການຢຸດຝັກປິ່ນປົວຕົວຈິງຕາມ ໃບຮັບຮອງແພດ.