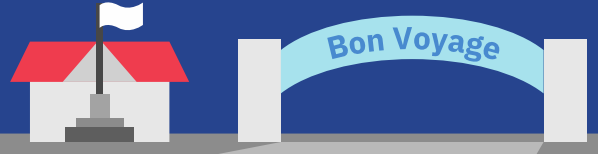
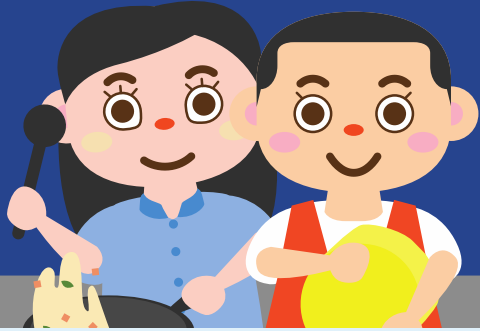


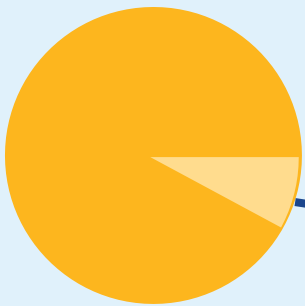
แรงงานข้ามชาติสัญชาติ กัมพูชา ลาว เมียนมา และ เวียดนาม (CLMV) ในประเทศไทย



2561 → 2565
4.9 ล้านคน 3 ล้านคน

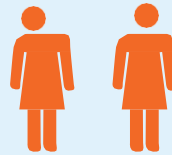
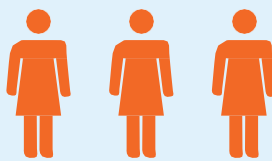
2,738,190

แรงงานข้ามชาติทักษะต่ำจาก CLMV (กันยายน พ.ศ. 2565)

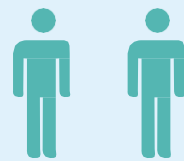


6-10%

แรงงานข้ามชาติ
แรงงานไทย



44%
ผู้หญิง



46%
ผู้ชาย

สถิติแรงงานต่างด้าวประจำเดือนจากสำนักบริหารแรงงานต่างด้าว กระทรวงแรงงาน www.doe.go.th/alien

รูปแบบใบอนุญาตทำงาน หลังโควิด-19 สำหรับแรงงานข้ามชาติ กัมพูชา ลาว เมียนมา (CLM)



1) แรงงานข้ามชาติที่เข้ามาทำงานตามบันทึกความเข้าใจว่าด้วยความร่วมมือด้านแรงงาน (MOU)

2) กลุ่ม MOU พิเศษ (ผ่านการขยายเวลาภายในประเทศไทย ช่วงการระบาดของโควิด) ตั้งแต่มติคณะรัฐมนตรี ลงวันที่ 20 สิงหาคม พ.ศ. 2562

3) ผู้ย้ายถิ่นที่ขึ้นทะเบียนอยู่ก่อนแล้ว ซึ่งมีใบอนุญาตทำงาน อยู่แล้วในช่วงการระบาดของโควิด (มติคณะรัฐมนตรี ลงวันที่ 5 กรกฎาคม พ.ศ. 2565)

4) กลุ่มที่ขึ้นทะเบียนใหม่ รวมผู้ติดตาม (มติคณะรัฐมนตรี ลงวันที่ 29 ธันวาคม พ.ศ. 2563, 28 กันยายน พ.ศ. 2564 และ 5 กรกฎาคม พ.ศ. 2565)

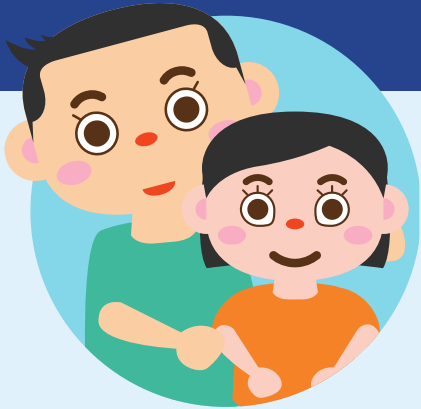
5) แรงงานประมงทะเล ตามมาตรา 83 แห่งพระราชกำหนดการประมงที่บริหารจัดการโดยกรมประมง

6) แรงงานตามฤดูกาลที่ข้ามแดนมาทำงานบริเวณชายแดน (ใบอนุญาตทำงาน 90 วัน แทนที่จะเป็น 2 ปี โดยใช้บัตรผ่านแดนถาวรแทนหนังสือเดินทาง หรือเอกสารรับรองบุคคลในการสมัคร)

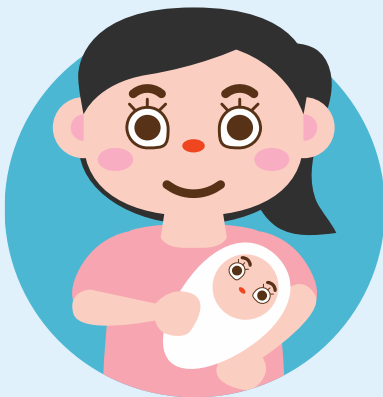
ทราบหรือไม่? การเรียกเก็บค่าธรรมเนียมการจัดหางานจากแรงงานข้ามชาติ MOU เป็นสิ่งต้องห้ามในประเทศไทย



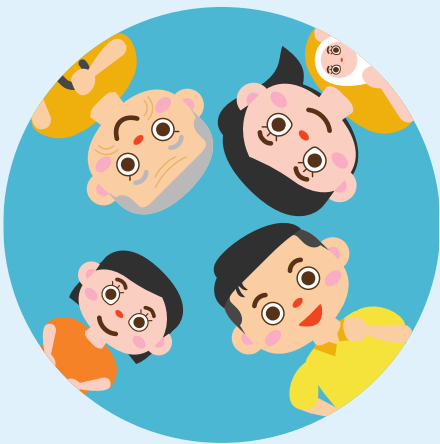
ผู้ติดตามและสมาชิกในครอบครัว ของแรงงานข้ามชาติ



1) ปัจจุบันยังไม่อนุญาตให้ **แรงงานข้ามชาติ MOU** นำสมาชิกในครอบครัวมาอาศัยอยู่ด้วยในประเทศไทย



2) แรงงานข้ามชาติที่ผ่านการจัดทำหรือปรับปรุงทะเบียนประวัติและขอรับบัตรประจำตัวในประเทศไทยแล้ว อาจลงทะเบียนกับกรมการจัดหางาน กระทรวงแรงงาน เพื่อขอรับใบอนุญาตทำงานเฉพาะกิจหลังจากอายุครบ 18 ปีบริบูรณ์



3) เด็กทุกคนในประเทศไทยไม่ว่าจะมีสัญชาติใด มีสิทธิได้รับการศึกษาขั้นพื้นฐาน 12 ปี โดยไม่เสียค่าใช้จ่าย



มติคณะรัฐมนตรี 5 กรกฎาคม พ.ศ. 2565



1) แรงงานข้ามชาติที่ขึ้นทะเบียนอยู่ก่อนแล้วซึ่งได้รับการประทับตรวจลงตราภายในวันที่ 1 สิงหาคม พ.ศ. 2565 มีสิทธิพำนักและทำงานในประเทศไทยต่อไปอีก 2 ปี จนถึงวันที่ 13 กุมภาพันธ์ พ.ศ. 2568

2) ผู้ที่ไม่ได้รับการประทับตรวจลงตราภายในเดือนสิงหาคม พ.ศ. 2565 สามารถดำเนินขั้นตอนนี้ให้แล้วเสร็จภายในวันที่ 13 กุมภาพันธ์ พ.ศ. 2566 และจะได้รับการตรวจลงตราและใบอนุญาตทำงานจนถึงวันที่ 13 กุมภาพันธ์ พ.ศ. 2567 ซึ่งสามารถขยายเวลาได้อีก 1 ปี จนถึงวันที่ 13 กุมภาพันธ์ พ.ศ. 2568

3) ผู้ย้ายถิ่นที่ขึ้นทะเบียนใหม่ (1-15 สิงหาคม พ.ศ. 2565) จะสามารถพำนักและทำงานในประเทศไทยได้จนถึงวันที่ 13 กุมภาพันธ์ พ.ศ. 2566 และสามารถขยายใบอนุญาตได้ 2 ครั้ง ครั้งละ 1 ปี

ต้องได้รับบัตรสีชมพูจาก
ที่ว่าการอำเภอภายใน
วันที่ 13 กุมภาพันธ์ พ.ศ.
2568

ศูนย์ออกเอกสารรับรองบุคคลสำหรับแรงงานข้ามชาติสัญชาติ
เมียนมาจะเปิดทำการในจังหวัดชลบุรี สมุทรปราการ สมุทรสาคร
และระนอง

เอกสารการทำงานของแรงงาน ต่างด้าวในประเทศไทย



เอกสารรับรองบุคคล (CI)



หนังสือเดินทาง (PP)



บัตรผ่านแดนถาวร



การตรวจลงตรา (วีซ่า)



ใบอนุญาตทำงาน/บัตรชมพู



ข้อควรรู้เกี่ยวกับ ใบอนุญาตทำงาน



แรงงานข้ามชาติควรเก็บใบอนุญาตทำงานไว้ในที่ ที่นำออกมาได้โดยสะดวก

เพื่อแสดงต่อเจ้าหน้าที่หากได้รับการร้องขอ ในระหว่างเวลาปฏิบัติงาน
แรงงานข้ามชาติไม่จำเป็นต้องพกเอกสารดังกล่าวติดตัว **แต่หากไม่
สามารถนำใบอนุญาตทำงานมาแสดงต่อเจ้าหน้าที่ภายในเวลาที่
เหมาะสม แรงงานข้ามชาติต้องระวางโทษปรับไม่เกิน 5,000 บาท**



แรงงานข้ามชาติต้องยื่นขอต่ออายุใบอนุญาต ทำงานก่อนหมดอายุ

แรงงานข้ามชาติสามารถยื่นคำร้องขอต่ออายุใบอนุญาตทำงาน**ภายใน
30 วันก่อนที่ใบอนุญาตจะหมดอายุ**

ห้ามมิให้นายจ้างหรือบุคคลอื่นยึดเอกสาร ประจำตัวและใบอนุญาตทำงานของแรงงาน ข้ามชาติ

การฝากเอกสารประจำตัวของแรงงานข้ามชาติจะต้องเป็นไปตามความ
สมัครใจ เมื่อแรงงานข้ามชาติขอหรือจำเป็นต้องใช้เอกสารดังกล่าว
นายจ้างต้องคืนเอกสารนั้นให้โดยเร็ว **มิเช่นนั้น ต้องระวางโทษจำคุก
ไม่เกิน 6 เดือน หรือปรับตั้งแต่ 10,000 ถึง 100,000 บาท หรือทั้งจำ
ทั้งปรับ**



ประเภทงานที่ แรงงานข้ามชาติ MOU ทำได้

แรงงานข้ามชาติสามารถทำงานเป็น แรงงานใช้แรงงานและคนขายของหน้าร้าน

แรงงานข้ามชาติ MOU จะต้องมีนายจ้างเป็นผู้ว่าจ้างโดยตรง
และห้ามประกอบอาชีพอิสระหรือกิจการส่วนตัว



ปัจจุบัน นายจ้างในประเทศไทยสามารถจ้างคนขายของหน้า
ร้านที่เป็นแรงงานข้ามชาติผ่าน MOU ได้

จำนวนที่ได้รับอนุญาตในการจ้างคนขายของหน้าร้านที่เป็นแรงงานข้ามชาติขึ้นอยู่กับ
กับการชำระภาษี และขนาดกำลังคนของบริษัท



การจ้างแรงงานข้ามชาติ CLMV เป็นคนขายของ หน้าร้านผ่าน MOU

ข้อกำหนดสำหรับนายจ้าง



นายจ้างต้องจ้างแรงงานข้ามชาติ
ผ่าน MOU



แรงงานข้ามชาติขายของหน้า
ร้านต้องสื่อสารภาษาไทยได้



นายจ้างต้องได้รับการอนุญาต
อย่างเป็นทางการให้ประกอบ
ธุรกิจการค้า



ใบอนุญาตของแรงงานต้องระบุ
อาชีพว่าเป็นคนขายของหน้าร้าน



ประเภทงานนอกเหนือจาก การใช้แรงงานที่แรงงาน ข้ามชาติสามารถทำได้



แรงงานข้ามชาติสามารถทำงานเป็น
ช่างก่อสร้าง คนขายของหน้าร้าน และ
งานในอุตสาหกรรมดังต่อไปนี้



เกษตรกรรม/ปศุสัตว์/
ประมง/ป่าไม้



ทำรองเท้า



ทำหมวก



ตัดเย็บเสื้อผ้า



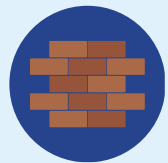
เครื่องปั้นดินเผา



ทำมีด



ทำเตียงและผ้าห่ม



ช่างอิฐ/ช่างไม้/
ช่างก่อสร้าง



จะทำงานเหล่านี้ได้ แรงงานข้ามชาติต้องเปลี่ยน
ใบอนุญาตทำงานจากการใช้แรงงานก่อน

ค่าธรรมเนียมการจัดการหางานและ ค่าใช้จ่ายในการสรรหา แรงงานข้ามชาติ CLMV



บริษัทจัดหางานต้องไม่เรียกเก็บค่าธรรมเนียมการจัดการหางานในประเทศไทยจาก
แรงงานข้ามชาติภายใต้ MOU

ตามกฎหมายไทย นายจ้างสามารถหักค่าใช้จ่ายในการจัดการหางานตามจริงได้ไม่
เกินร้อยละ 10 ของเงินเดือนของแรงงาน โดยได้รับความยินยอมจากแรงงาน
เพื่อเป็นค่าใช้จ่ายที่นายจ้างจ่ายล่วงหน้าให้แรงงาน ที่รวมถึง ค่าธรรมเนียม
หนังสือเดินทาง ค่าธรรมเนียมใบอนุญาตทำงาน ค่าธรรมเนียมการตรวจ
สุขภาพ และค่าใช้จ่ายที่เกิดขึ้นในประเทศต้นทางของแรงงาน

ค่าใช้จ่ายทั่วไปสำหรับแรงงานข้ามชาติ CLMV ในประเทศไทย



ค่าธรรมเนียมหนังสือเดินทาง (เป็นไปตามประกาศของแต่ละประเทศ)

ค่าธรรมเนียมใบอนุญาตทำงาน = 1,900 บาท สำหรับระยะเวลา 2 ปี

ค่าธรรมเนียมบัตรชมพู = 60 บาท

ค่าธรรมเนียมการตรวจลงตรา (วีซ่า) = 1,900 บาทต่อปี (ต่ออายุได้
30 วันก่อนวันหมดอายุ)



ค่าธรรมเนียมการตรวจสุขภาพ = 500 บาท

ค่าธรรมเนียมประกันสุขภาพ = 3,200 บาท สำหรับระยะเวลา 2 ปี

หรือเงินสมทบกองทุนประกันสังคมของแรงงาน ร้อยละ 5 ของค่าจ้างในแต่ละเดือน

การเปลี่ยนนายจ้าง สำหรับ แรงงานข้ามชาติ

ศท.๑๑
WP.11

Work Permit



แรงงานข้ามชาติต้องหานายจ้างใหม่ภายใน 30 วัน

นายจ้างใหม่จะต้องแจ้งเรื่องการจ้างแรงงานและวางหลักทรัพย์
แรงงานข้ามชาติต้องแจ้งเกี่ยวกับงานใหม่ภายใน 15 วันหลังจากเริ่ม
งานใหม่นั้น



ในช่วงที่เกิดการระบาดของโควิด แรงงานข้ามชาติที่ขึ้นทะเบียนไว้อยู่
ก่อนจะได้รับอนุญาตให้เปลี่ยนนายจ้างได้ภายใน 60 วัน จนถึงวันที่
13 กุมภาพันธ์ พ.ศ. 2566

แรงงานข้ามชาติสามารถเปลี่ยนนายจ้างได้ด้วย เงื่อนไข 6 ประการ ดังนี้

1. นายจ้างเลิกจ้างหรือเสียชีวิต
2. นายจ้างล้มละลาย
3. นายจ้างทำทารุณกรรมหรือทำร้ายร่างกายลูกจ้าง
4. นายจ้างไม่ปฏิบัติตามสัญญาจ้างหรือกฎหมายคุ้มครองแรงงาน
5. ลูกจ้างต้องทำงานในสภาวะหรือในสภาพแวดล้อมที่อาจเป็นอันตรายทางร่างกายหรือจิตใจ
6. นายจ้างใหม่ยินยอมชดเชยค่าเสียหายให้นายจ้างเดิม

ระเบียบการเข้าเมือง: การพำนักอยู่ในประเทศไทยใน ฐานะแรงงานข้ามชาติ CLMV



แรงงานข้ามชาติต้องรายงานตัว 90 วัน ณ สำนักงานตรวจคนเข้าเมือง

(รายงานตัวด้วยตนเอง มอบอำนาจให้บุคคลอื่นแจ้ง หรือแจ้งทางไปรษณีย์)
การแจ้งการพำนักเกิน 90 วัน ต้องทำภายใน 15 วัน ก่อนหรือภายในเจ็ดวัน
หลังวันครบกำหนด

หากเกินกำหนดดังกล่าว แรงงานข้ามชาติต้องมารายงานตัวด้วยตนเองและ
ต้องระวางโทษปรับ 2,000 บาท

หากแรงงานข้ามชาติถูกจับ จะต้องระวางโทษปรับ 5,000 บาท



หากแรงงานข้ามชาติเดินทางข้ามจังหวัด และอยู่ในจังหวัดดังกล่าวเกิน 24 ชั่วโมง

ต้องไปแจ้งที่สถานีตำรวจท้องที่ภายใน 48 ชั่วโมงเมื่อมาถึง



ต่ออายุการตรวจลงตรา (วีซ่า) 2 ปี

ค่าธรรมเนียมการต่ออายุการตรวจลงตรา 500 บาทสำหรับระยะเวลา 1 ปี
แรงงานข้ามชาติที่ทำการต่ออายุการตรวจลงตราในประเทศจะต้องต่ออายุ
การตรวจลงตราปีละครั้ง

หากพำนักเกินระยะเวลาที่อนุญาต จะต้องระวางโทษปรับวันละ 500 บาท
แต่รวมแล้วไม่เกิน 20,000 บาท

อย่าลืม!



ผู้ให้เช่าที่พักอาศัย ต้องยื่นแบบ ตม.30 (มาตรา 38)



ทั้งนี้เป็นการรับผิดชอบของผู้ให้เช่าที่พักอาศัย
(บ้านหรือโรงแรม)

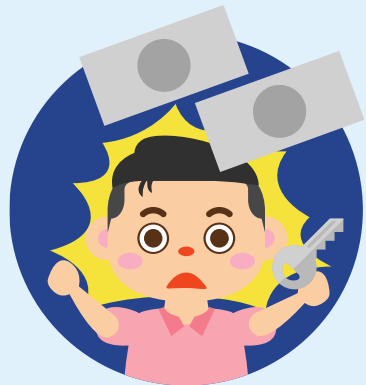
ที่จะต้องแจ้งการเข้าพักของคนต่างด้าวในแบบ ตม.30 ต่อเจ้าหน้าที่ที่
สำนักงานตรวจคนเข้าเมืองภายใน 24 ชั่วโมงหลังจากที่คนต่างด้าว
เริ่มเข้ามาพักอาศัย หากจังหวัดนั้นๆ ไม่มีสำนักงานตรวจคนเข้าเมือง
ให้ไปแจ้งที่สถานีตำรวจท้องที่



ข้อสังเกต:

กรณีคนต่างด้าวไม่ได้พักอาศัยอยู่กับนายจ้าง

ผู้ให้เช่าที่ให้ที่พักพิงแก่คนต่างด้าวต้องมีหน้าที่แจ้งต่อเจ้าหน้าที่
ในกรณีที่นายจ้างจัดหาที่พักให้แรงงานข้ามชาติ นายจ้างสามารถใช้
หลักฐานสัญญาการพักอาศัยมาแจ้งได้



หากผู้ให้เช่าที่พัก (หรือนายจ้างในฐานะผู้ให้เช่าที่พัก) ไม่แจ้ง

จะต้องระวางโทษปรับไม่เกิน 2,000 บาท

หากเป็นผู้จัดการโรงแรมที่ไม่แจ้ง จะต้องระวางโทษปรับตั้งแต่ 2,000
ถึง 10,000 บาท



การเข้าถึง บริการสุขภาพ

ประเทศไทยเป็นจุดหมายปลายทางยอดนิยมสำหรับแรงงานข้ามชาติจากประเทศเพื่อนบ้าน เพราะเต็มไปด้วย
โอกาสในการทำงานและโอกาสในการพัฒนาทักษะ และยังอาจเปิดโอกาสให้หารายได้และพัฒนาคุณภาพชีวิต
ของแรงงานด้วย ทว่า บางครั้ง คนเราก็ก้อาจเจ็บป่วยได้โดยไม่คาดคิด
ซึ่งทำให้เสี่ยงต่อการเสียเงินและเสียงานได้
แล้วคุณจะเข้าถึงบริการด้านสุขภาพในประเทศไทยได้อย่างไร?



กองทุนประกันสังคม



กองทุนเงินทดแทน



ประกันสุขภาพแรงงานข้ามชาติ



สิทธิประโยชน์หลัก 7 ประการของ กองทุนประกันสังคม

เงื่อนไขของสิทธิประโยชน์แต่ละประเภทขึ้นอยู่กับระยะเวลาที่ส่งเงินสมทบเข้ากองทุนประกันสังคม



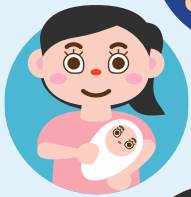
เจ็บป่วย

เงื่อนไข: ส่งเงินสมทบกองทุนประกันสังคมอย่างน้อย 3 เดือน ภายใน 15 เดือนก่อนเจ็บป่วย



พิการ/ทุพพลภาพ

เงื่อนไข: ส่งเงินสมทบกองทุนประกันสังคมอย่างน้อย 3 เดือน ภายใน 15 เดือนก่อนทุพพลภาพ



คลอดบุตร

เงื่อนไข: ส่งเงินสมทบกองทุนประกันสังคมอย่างน้อย 5 เดือน ภายใน 15 เดือนก่อนคลอดบุตร



เงินช่วยเหลือบุตร

เงื่อนไข: ส่งเงินสมทบกองทุนประกันสังคมอย่างน้อย 12 เดือน ภายใน 36 เดือน



เงินบำนาญชราภาพ

ขึ้นอยู่กับระยะเวลาที่ผู้ขึ้นทะเบียนส่งเงินสมทบ



เสียชีวิต

เงื่อนไข: ส่งเงินสมทบกองทุนประกันสังคมอย่างน้อย 1 เดือน ภายใน 6 เดือนก่อนเสียชีวิต และสาเหตุการตายต้องไม่ได้มาจากการทำงาน



กรณีว่างงาน

เงื่อนไข: หลังจากส่งเงินสมทบกองทุนประกันสังคม 6 เดือน ภายใน 15 เดือนก่อนการว่างงาน

กองทุน ประกันสังคม



ประเทศไทยมีโครงการประกันสังคมสำหรับแรงงานข้ามชาติที่ให้สิทธิประโยชน์และความคุ้มครองเช่นเดียวกับแรงงานไทย แต่เราจะเข้าถึงสิทธิประโยชน์และความคุ้มครองเหล่านั้นได้อย่างไร?



แสดงใบอนุญาตทำงานและเอกสารประจำตัวเพื่อขึ้นทะเบียนในกองทุนประกันสังคม



นายจ้างจะต้องลงทะเบียนประกันสังคมให้ท่านตามกฎหมายประกันสังคมภายใน 30 วันตั้งแต่วันที่เริ่มทำงานตามที่ระบุไว้ในใบอนุญาตทำงาน



เมื่อขึ้นทะเบียนแล้ว ท่านต้องจ่ายเงินสมทบร้อยละ 5 ของเงินเดือน สูงสุดไม่เกิน 750 บาทต่อเดือน เข้ากองทุนประกันสังคม นายจ้างของท่านจะจ่ายเงินสมทบร้อยละ 5 และรัฐบาลจะจ่ายเงินสมทบร้อยละ 2.75

นายจ้างต้องจ่ายเงินสมทบเข้ากองทุนประกันสังคมก่อนวันที่ 15 ของเดือนถัดไป



ท่านสามารถเข้ารับบริการการรักษาตามโรงพยาบาลที่กำหนดไว้ในบัตรประกันสังคมของท่านได้โดยไม่เสียค่าใช้จ่าย

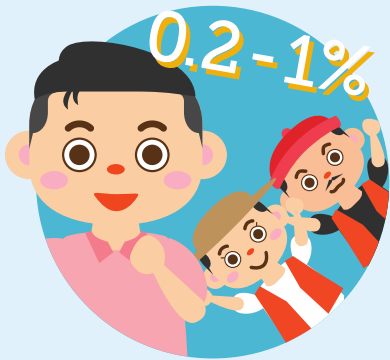
ในกรณีฉุกเฉินหรืออุบัติเหตุ ท่านสามารถเข้ารับการรักษาได้ที่โรงพยาบาลของรัฐที่ใกล้ที่สุด แต่หากท่านเข้ารับการรักษาที่โรงพยาบาลเอกชน ท่านอาจต้องสำรองจ่ายไปก่อน



กองทุนเงินทดแทน



แทนที่จะใช้กองทุนประกันสังคม แรงงานข้ามชาติในภาคการเกษตร ประมง ป่าไม้ และปศุสัตว์สามารถได้รับสิทธิประโยชน์จากกองทุนเงินทดแทนในกรณีเจ็บป่วย ได้รับอันตรายจากการทำงาน สูญเสียอวัยวะ สูญหาย หรือเสียชีวิตเนื่องจากการทำงาน



สำหรับกองทุนนี้ นายจ้างต้องจ่ายเงินสมทบเข้ากองทุนเงินทดแทนในอัตราร้อยละ 0.2-1 ของเงินเดือน โดยขึ้นอยู่กับความเสี่ยงและประเภทของงาน



ซึ่งต่างจากการส่งเงินสมทบเข้ากองทุนประกันสังคม โดยนายจ้างไม่สามารถเรียกเก็บเงินหรือหักค่าแรงจากท่านเพื่อนำมาจ่ายเข้ากองทุนเงินทดแทนได้

การประกันสุขภาพ แรงงานข้ามชาติ



แรงงานในภาคการจ้างงานบางประเภทไม่ได้รับความคุ้มครองจากกองทุนประกันสังคม เช่น งานรับใช้ในบ้าน งานเกษตรกรรม ป่าไม้ และปศุสัตว์ตามฤดูกาล แรงงานดังกล่าวสามารถขึ้นทะเบียนในโครงการประกันสุขภาพแรงงานข้ามชาติซึ่งบริหารจัดการโดยกระทรวงสาธารณสุขได้



ในการขึ้นทะเบียน ท่านต้องนำเอกสารประจำตัว (เช่น หนังสือเดินทาง บัตรชมพู) และใบอนุญาตทำงานไปที่โรงพยาบาลของรัฐแห่งใดแห่งหนึ่งที่มีรายชื่ออยู่ในพื้นที่ที่ท่านพักอาศัยเพื่อรับการตรวจสุขภาพและซื้อประกันสุขภาพ

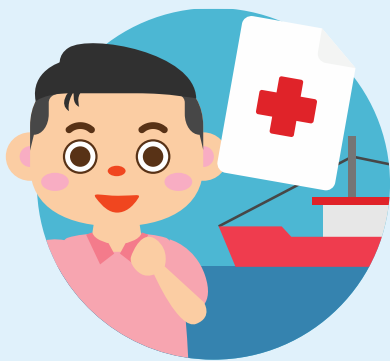
หากเป็นการขึ้นทะเบียนครั้งแรก ความคุ้มครองจะเริ่มภายใน 15 วันหลังจากชำระค่าประกันครั้งแรก

แต่ถ้าเป็นการต่ออายุประกันที่มีอยู่เดิม ความคุ้มครองจะเริ่มทันที



หากท่านมีคำถามเกี่ยวกับบริการสุขภาพหรือการรักษา โปรดอย่าลังเลที่จะถามผู้เชี่ยวชาญ เช่น แพทย์หรือเจ้าหน้าที่โรงพยาบาล ซึ่งเจ้าหน้าที่จะไม่สามารถแจ้งผลการตรวจรักษาให้บุคคลที่สามทราบได้ หากไม่ได้รับความยินยอมจากท่านก่อน

การคุ้มครองแรงงาน ในงานประมง



หากท่านทำงานในภาคการประมง ท่านจะได้รับความคุ้มครองตามพระราชบัญญัติคุ้มครองแรงงานในงานประมง พ.ศ. 2562 ด้วย



ซึ่งระบุว่านายจ้างหรือเจ้าของเรือต้องทำประกันภัยให้แก่แรงงานกรณีสูญเสียชีวิตจากการเจ็บป่วย ได้รับความอันตราย ทูพพลภาพ หรือเสียชีวิตที่มีได้เกิดจากการทำงาน



เจ้าของเรือและแรงงานอาจทำข้อตกลงกันเรื่องสวัสดิการด้านสุขภาพ ไม่ว่าจะรวมอยู่ในโครงการประกันของกระทรวงสาธารณสุขที่นายจ้างซื้อไว้ หรือโดยการลงทะเบียนผ่านระบบประกันสังคมเพื่อรับความคุ้มครองทางสังคมเพิ่มเติมที่ครอบคลุมการเสียชีวิต การว่างงาน และทุพพลภาพ หรือโดยทำประกันผ่านบริษัทประกันเอกชนให้แรงงานได้รับสิทธิประโยชน์เหล่านี้